



Mühlauer Anzeiger

RIEDEL
RIEDEL GmbH & Co. KG

AMTSBLATT · INFORMATIONEN · ANZEIGEN

KW 32/2019

Ämliche Bekanntmachung

■ Einladung zur öffentlichen, konstituierenden und ersten Sitzung des neu gewählten Gemeinderates der Gemeinde Mühlau

am Montag, dem 12. August 2019, Beginn: 19:00 Uhr im Landgasthof „Linde“, Saal, Untere Hauptstraße 13, 09241 Mühlau

Tagesordnung:

1. Eröffnung der Sitzung und Feststellung der ordnungsgemäßen Ladung und der Beschlussfähigkeit des Gemeinderates, Tagesordnung
2. Danksagung an die Mitglieder des Gemeinderates der Wahlperiode 2014 bis 2019 sowie Verabschiedung der ausgeschiedenen Mitglieder
3. Feststellung der Hinderungsgründe für den Eintritt in den Gemeinderat gem. § 32 SächsGemO und Ablehnung ehrenamtlicher Tätigkeit gem. § 18 SächsGemO
4. Verpflichtungen der Gemeinderätinnen und Gemeinderäte gem. § 35 Abs. 1 Satz 2 SächsGemO
5. Informationen des Bürgermeisters
6. Wahl des/der 1. Stellvertreters/Stellvertreterin des Bürgermeisters (§ 54 Abs. 1 SächsGemO, § 7 Hauptsatzung)
7. Wahl des/der 2. Stellvertreters/Stellvertreterin des Bürgermeisters (§ 54 Abs. 1 SächsGemO, § 7 Hauptsatzung)
8. Wahl der Mitglieder und stellvertretenden Mitglieder des Verwaltungs- und Technischen Ausschusses als beratenden Ausschuss des Gemeinderates (§ 42 SächsGemO, § 4 Hauptsatzung)
9. Wahl der Vertreter einschließlich Stellvertreter der Gemeinde Mühlau für den Gemeinschaftsausschuss der Verwaltungsgemeinschaft Burgstädt, Taura und Mühlau (§ 5 Gemeinschaftsvereinbarung)
10. Sonstiges

Mühlau, 02.08.2019


Frank Petermann
Bürgermeister

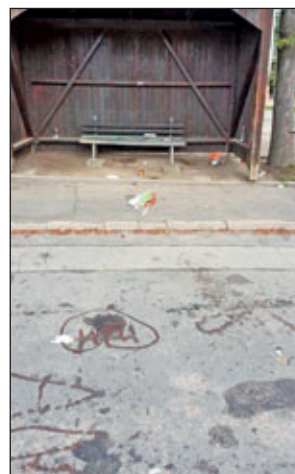
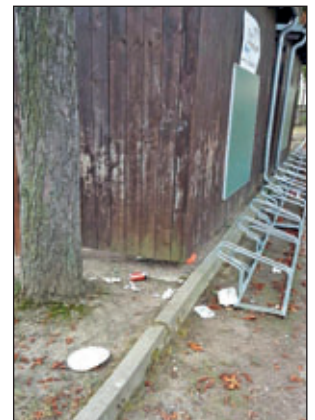
■ Sehr geehrte Mühlauer Bürgerinnen und Bürger,

speziell möchte ich die Bürger ansprechen, welche im Grützteich sich eine Abkühlung versprechen.

Der Pächter des Grützteiches hat der Gemeinde mitgeteilt, dass auf Grund der hohen Temperaturen und des mangelnden Zulaufes von Frischwasser das Wasser im Grützteich gekippt ist. Es hat ein starker Algenbefall stattgefunden. Ohne die Entnahme von Wasserproben kann nicht festgestellt werden, ob von den Algen Gefahr für den menschlichen Körper ausgeht. Da jedoch im Grützteich **das Baden verboten ist**, sieht die Gemeinde keine Veranlassung weitere Untersuchungen vorzunehmen.

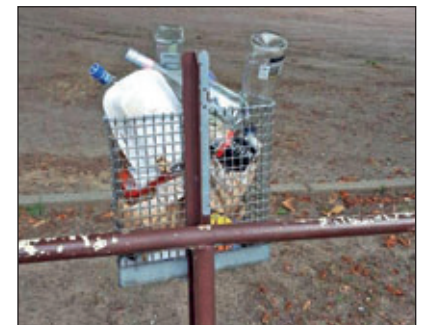
Ich möchte deshalb an dieser Stelle die Eltern auffordern, ihre Kinder auf die Gefahr hinzuweisen und das Baden im Grützteich strikt zu unterlassen.

Nun möchte ich noch in einer anderen Angelegenheit zu Wort kommen. In der Nacht vom Freitag, dem 02.08.2019 zum Samstag, dem 03.08.2019 haben Unbekannte im ehemaligen Wartehaus an der Schulstraße „Holiday“, gefeiert. Nach Aussage eines vorüberfahrenden Zeugen hat ein dunkelfarbiger Audi A4 Limousine an der ehemaligen Schülerhaltestelle geparkt und mehrere Personen sollen es sich in Klappstühlen gemütlich gemacht haben. Dagegen gibt es erst einmal nichts einzuwenden. Auf den beigefügten Bildern ist jedoch zu erkennen, in welchem Zustand der Platz verlassen wurde. Der Abfallbehälter wurde am Freitag geleert und läuft am Samstag mit Müll über. Eine Plasteverpackung mit Kartoffelsalat wurde halbvoll neben das Wartehaus geworfen. Ich glaube nicht, dass es sich hier nur um Bewohner von außerhalb handelt. Dieser Ort wurde schon des Öfteren für Feierlichkeiten von Jugendlichen benutzt, aber selten in einem solchen Zustand hinterlassen. Es müssen doch Anwohner etwas gehört oder gesehen haben. Ich kann so ein Verhalten nicht tolerieren. Wer zukünftig solche Ausschreitungen zur Kenntnis bekommt, sollte das Revier Rochlitz anrufen.



Mit freundlichen Grüßen


Frank Petermann, Bürgermeister



Bereitschaftsdienste

Die nachfolgenden Angaben erfolgen ohne Gewähr.

■ Ärzte

Der **kassenärztliche Bereitschaftsdienst** ist zu den bekannten Zeiten über eine zentrale Vermittlungsstelle **116 117** zu erreichen.

■ Zahnärzte – 09:00 bis 11:00 Uhr

10.08.2019

Praxis Dr.med.dent. Ute Strohm

Waldenburger Str. 85, 09212 Limbach-Oberfrohna, Tel.: 03722 / 93644

11.08.2019

Praxis Gudrun Dost

Jägerstr. 11-13, 09212 Limbach-Oberfrohna
Tel.: 03722 / 95594

17.08.2019 und 18.08.2019

Praxis Dipl.-Stom. Sabine Darr

Ahnataler Platz 6, 09217 Burgstädt
Tel.: 03724 / 2001

Der zahnärztliche Notfalldienst ist gleichzeitig im Internet unter www.zahnaerzte-in-Sachsen.de abrufbar.

■ Apotheken

durchgehende Dienstbereitschaft Wochenenddienst Samstag 12 Uhr bis Sonntag 8 Uhr und von Sonntag 8 Uhr bis Montag 8 Uhr

Samstag, 10.08.: Neue Apotheke, Limbach-O., Chemnitz Str. 16, Telefon 03722 92092 und Marien-Apotheke, Lunzenau, Am Ring 1, Telefon 037383 6208

Sonntag, 11.08.: Elefanten-Apotheke, Burgstädt, Ahnataler Platz 1, Telefon 03724 3007

Montag, 12.08.: Moritz-Apotheke, Limbach-O., Moritzstr. 18, Telefon 03722 83655

Dienstag, 13.08.: Sonnen-Apotheke, Burgstädt, Friedrich-Marschner-Str. 49, Telefon 03724 15772

Mittwoch, 14.08.: Kronen-Apotheke, Limbach-O., Jägerstr. 9, Telefon 03722 94036

Donnerstag, 15.08.: Mozart-Apotheke, Penig, Waldstr. 18, Telefon 037381 85297

Freitag, 16.08.: Apotheke im Ärztehaus, Limbach-O., Ludwig-Richter-Str. 10, Telefon 03722 87776

Samstag, 17.08.: Beethoven-Apotheke, Hartmannsdorf, Leipziger Str. 23b, Telefon 03722 8904871 und Marien-Apotheke, Lunzenau, Am Ring 1, Telefon 037383 6208

Sonntag, 18.08.: Brücken-Apotheke, Penig, Brückenstr. 13, Telefon 037381 5688

Amtliche Mitteilungen

■ Erweiterte Öffnungszeiten des Einwohnermeldeamtes Burgstädt im III. Quartal 2019

Liebe Bürgerinnen und Bürger von Burgstädt, Taura und Mühlau!

Das Einwohnermeldeamt Burgstädt öffnet im III. Quartal 2019 an nachfolgend genanntem Sonnabend von 09.00 – 11.30 Uhr:

- **Sonnabend, 17.08.2019**

Damit soll vorrangig auswärtig tätigen Bürgern sowie Pendlern die Möglichkeit gegeben werden, rechtzeitig einen neuen Personalausweis oder Reisepass zu beantragen.

Bitte halten Sie bei Neubeantragung bereit:

- das vorhandene Dokument (Personalausweis oder Reisepass)
- pro Dokument 1 Biometriefoto
- bei minderjährigen Kindern die Zustimmung der erziehungsberechtigten Elternteile und das Kind selbst
- **Geburts- oder Ehekunde**

Die Entrichtung der Gebühren erfolgt bei Antragstellung.

Achtung – bei Sonnabendöffnung keine EC-Kartenzahlung möglich.

Weiterhin erledigen wir für Sie An- und Ummeldungen, Beantragung von Führungszeugnissen oder Ausstellungen von Melde- bzw. Aufenthaltsbescheinigungen.

Unsere allgemeinen Öffnungszeiten:

Montag	09.00 – 12.00 Uhr
Dienstag	09.00 – 12.00 Uhr und 13.00 – 16.00 Uhr
Mittwoch	geschlossen
Donnerstag	09.00 – 12.00 Uhr und 13.00 – 18.00 Uhr
Freitag	09.00 – 12.00 Uhr

sowie jeden 3. Sonnabend im Monat von 9.00 – 11.30 Uhr

Ihr Einwohnermeldeamt

Kirchennachrichten

■ Herzlich willkommen sonntags in Mühlau

11.08.2019

10.00 Uhr 10.00 Uhr Abendmahlsgottesdienst mit Kindergottesdienst

Wir freuen uns auf Sie – Ihre Kirchengemeinde



Informationen

■ Ferienspaß in den Spiel- und Kletterwelten auf der Landesgartenschau in Frankenberg/Sa.



Jede Menge Spaß und Abenteuer für die Sommerferien verspricht die Landesgartenschau in Frankenberg/Sa.. Auf dem ca. 11 Hektar großen Areal können Kinder in fünf verschiedenen Spiel- und Kletterwelten die Natur erkunden, ihre Geschicklichkeit testen und sich nach Herzenslust austoben.

Experimentieren mit Kaleidoskop, Blasebalk und Trampenschaukel

Wie viel Spaß es machen kann, die Gesetze der Physik kennenzulernen, zeigt der Physikalische Spielplatz. Hier gibt es Klangrohre und Rohrtelefone für Akustikübungen, konkave und konvexe Spiegel für optische Experimente und ein Memory mit drehbaren Würfeln für das Gedächtnistraining. Interessante optische Effekte lassen sich zudem mit dem begehbaren, 4 Meter hohen, Kaleidoskop erzeugen. Welche Kräfte bei der Beschleunigung wirken, spürt man beim Schaukeln mit der großen Trampenschaukel – und hat dabei garantiert noch jede Menge Spaß.

Spannende Versuche lassen sich auch mit dem großen Blasebalk anstellen. Mit seiner Hilfe können Kinder Luft in eine Plexiglasröhre pumpen, wodurch verschiedene leichte Objekte (z. B. Federn, Tischtennisbälle) zum Fliegen und Herumwirbeln gebracht werden.

Eine Schautafel gibt Anregungen für das Ausprobieren der einzelnen Geräte auf dem Physikalischen Spielplatz und zum Nachschlagen der physikalischen Gesetzmäßigkeiten später im Internet:

Informationen

- **Schwerkraftüberwinder und Trampenschaukel:** Welche Kraft hält uns am Boden fest? Hier können Kinder austesten, wie viel Kraft sie aufwenden müssen, um einen Partner hochzuziehen.
- **Wippe mit Gegengewicht, vernetzte Achse, Balancierwippe:** Hier sollen Kinder ihre Kraft einsetzen und ihre Position verändern, um Hebelkräfte zu spüren und die Hebelwirkung zu verändern.
- **Kaleidoskop:** Hier können Kinder optische Experimente machen und dabei Lichtbrechungen und Farbüberlagerungen beobachten.
- **Windrohre:** Einfach hinhören oder auch selbst Klang erzeugen. Hier kommen Kinder mit den Gesetzen der Akustik in Berührung.

Balance testen – im Sparkassen-Kletterpark

Der Sparkassen-Kletterpark ist ein Niedrigseil-Klettergarten und besteht im Wesentlichen aus Seilen und Netzen, die in Schritthöhe zwischen Bäume gespannt wurden. Durch die unterschiedliche Anordnung der Seile und Netze entstehen Parcours mit unterschiedlichen Schwierigkeitsgraden, auf denen Kinder und Erwachsene ihre Balance und Geschicklichkeit testen können.

Kraft und Geschicklichkeit trainieren – auf der enviaM-Kraftstrecke

Auf der Zschopauinsel, in unmittelbarer Nachbarschaft zur Energieerzeugungsanlage der enviaM, befindet sich die enviaM-Kraftstrecke. Die Nähe zur Energieerzeugungsanlage gab den Impuls, dem Spielplatz einen industriellen, „energieumwandelnden“ Charakter zu geben. Die Haltekonstruktionen sollen an „Traversensysteme“ erinnern. Entlang des Geschicklichkeitsparcours können Kinder und Erwachsene ihre Ausdauer, Beweglichkeit und Koordinationsfähigkeit trainieren. Eine Abfolge verschiedener Turn- und Klettergeräten und ein Hindernisparcours ermöglichen den Wettkampf auf Zeit. Aber auch gezielte Einzelübungen an Klimmzugstangen und Barren sind hier möglich.

Buddeln und spielen im Sand – auf dem Kleinkinderspielplatz

Kinder zwischen ein und drei Jahren können hier nach Herzenslust im Sand buddeln, rutschen und sich in ersten Kletterversuchen üben. Die Spielgeräte wurden speziell auf Kleinkinder abgestimmt und mit extra niedrigen Stufen und Haltegriffen ausgestattet.

Plantschen, matschen und sich abkühlen – auf dem Wasserspielplatz

Der Wasserspielplatz ist nicht nur ein besonderes Highlight und eine willkommene Abkühlung an heißen Tagen. Er soll Kinder auch spielerisch mit dem Element Wasser vertraut machen. Hier können die Kids Wasser pumpen, Gräben bauen, den Verlauf des Wassers umleiten und das kühle Nass in verschiedene Gefäße abfüllen. Beim Spielen lernen und dabei in Pfützen springen, herumspritzen und mit Wasser in jeglicher Form experimentieren – dafür ist der Wasserspielplatz perfekt geeignet.

In Anlehnung an die fließende Form des Wassers wurde der Spielplatz auch mit einem kreisförmigen Kletterareal ausgestattet. Hier können die Kinder über Brücken balancieren, sich an Halteringen entlanghängeln und dabei ihre Kraft und Geschicklichkeit trainieren.

Weitere attraktive Angebote für Familien – zum Natur genießen und Kultur erleben

Ferienstpaß für die ganz Familie versprechen nicht nur die sechs attraktiven Spiel- und Kletterwelten auf der Landesgartenschau. Unter dem Motto „natürlich mittendrin“ lädt ein riesiges Blütenmeer aus über 15 außergewöhnlichen Themengärten zum Staunen und Entdecken ein. Vom „Garten der Giganten“ über den „Färbergarten“ bis hin zum Pharmazeutischen Garten. Faszination pur versprechen auch die 4000 m² Wechselforbepflanzung und die Blumenhalle mit ihren 14-tägig wechselnden Ausstellungen. Mit Themen von „Mensch und Natur“ bis hin zur „Rocky Horror Flower Show“ wird hier immer wieder Neues und Erstaunliches aus der Welt der Pflanzen gezeigt. Naturlehrpfad, Imkerei mit Infozentrum, Gartenschaubahn, Miniaturschau und ein Gärtnermarkt laden zu einem erlebnisreichen Gartenschau-spaziergang mit der ganzen Familie ein. Für beste Unterhaltung sorgt zudem das abwechslungsreiche Veranstaltungsprogramm.

Kulturelle Höhepunkte (Auswahl):

- 31.07.: Rat Race – a tribute to Bob Marley
- 03.08.: The Rockset – a tribute to Roxette
- 04.08.: Andrea Berg – Double Show
- 11.08.: Gerhard Schöne – „Lasst uns seine Welt erträumen“
- 18.08.: Mr. Rod – The No. 1 Rod Steward Show
- 25.08.: Leipziger Symphonieorchester

Zuckertütenfest am 18.08.2019

- 10.00 bis 18.00 Uhr in den Paradiesgärten Mühlbachtal
- Kinderprogramm mit Dosenwerfen, Kinderschminken und zahlreichen Mitmach-Angeboten
- Ab 16 Uhr dürfen alle Kinder bis 10 Jahre den Zuckertütenbaum plündern.

Allgemeine Informationen zur Landesgartenschau Frankenberg/Sa.:

Termin: 20. April bis 06. Oktober 2019

Kassenöffnungszeiten:

- bis 31.08.2019: 09.00 – 18.00 Uhr
- 01.09. – 06.10.: 09.00 – 17.00 Uhr Besuchereinlass: bis 19 Uhr Preise:
- Tageskarte Erwachsene 16,00 Euro, ermäßigt 12 Euro Kinder und Jugendliche bis 17 Jahre in Begleitung eines Eltern- oder Großelternanteils frei;
- Dauerkarte Erwachsene 80 Euro, ermäßigt 60 Euro

Alle Informationen gibt es unter www.lgs-frankenberg.de

■ Telefon Seelsorge

0800 1110111 oder
0800 1110222

anonym – gebührenfrei –
rund um die Uhr

**■ Hilfe für Frauen
in Not (24 Stunden)**

Frauenschutzhaus Freiberg
Tel./Fax 03731/225 61

E-Mail: kontakt@frauen-schutzhaus-freiberg.de

■ Telefonnummern bei Havarien**Regionaler Zweckverband Wasserversorgung**

Bereich Lugau-Glauchau
Telefon: 03763 40 54 05

eins energie in Sachsen GmbH (Gas)

Telefon: 0800 1111 489 20

envia M Energie AG (Strom)

Telefon: 0800 2305070

Großantennengemeinschaft Burgstädt

Telefon: 0172 373 78 77

Polizeirevier Rochlitz

Telefon: 03737 78 90

ZWA „Mittleres Erzgebirgsvorland“ Hainichen (Abwasser Mühlau)

24 h – Notfallnummer:
01 51 / 12 64 49 95

■ PlusBus Jetzt auch in Mittelsachsen

Ab 17.08.2019 wird die Linie 650 Penig – Chemnitz, eine der ältesten Omnibuslinien in Sachsen, zur PlusBus-Linie. Auf der bekannten Linienführung zwischen Penig – Hartmannsdorf und Chemnitz wird eine Angebotserweiterung umgesetzt, so dass die Linie Montag – Freitag bis gegen 23:00 Uhr, am Wochenende sogar noch eine Stunde länger genutzt werden kann. Der PlusBus bringt Sie damit künftig auch nach Abendveranstaltungen wieder sicher nach Hause.

Mittweida, 26.07.2019

REGIOBUS Mittelsachsen GmbH

Unsere Mobilitätszentrale

MITTWEIDA

Frankenberger Straße 7, 09648 Mittweida

ÖFFNUNGSZEITEN:

Montag, Dienstag und Donnerstag 06:00 bis 12:00 Uhr und 12:30 - 16:15 Uhr
Mittwoch und Freitag 06:30 bis 12:00 Uhr

Kontakt:

Tel.: (03727) 9796688

Mail: mobiltaetszentrale.mittweida@regiobus.com



Vereine

Fußball



Knappe Niederlage im 2. Testspiel

Mühlau's Trainer Ingo Freitag ist derzeit nicht gerade zu beneiden. Obwohl die Saisonvorbereitung nun schon drei Wochen läuft, muss er aufgrund von Urlaub in seinem Kader variieren. Zudem müssen Hoppe und Naumann, die den Verein verlassen haben, Herbst (verletzt) und M. Jost sowie Eisentraut (beide pausieren) in den nächsten Wochen ersetzt werden. So merkte man im Testspiel beim SG Callenberg (Tabellen 8. der 1. Kreisklasse Zwickau) schon einige Abstimmungsprobleme in der Defensive. Bereits in der Anfangsminute schlug es im Mühlauer Kasten ein. Berthold glich aber auch schon kurze Zeit später aus, Kempe brachte sogar die Mühlauer Farben nach gut einer halben Stunde in Führung. Zwischenzeitlich konnte sich Torwart Rosenkantz mehrfach auszeichnen. Mit einem 2:2 ging es dann in die Pause. Die gab den Gastgebern mehr Kraft und so zogen sie nach Wiederanpfiff auf 2 Tore davon. Schmidt – der im zweiten Durchgang das Tor hütete – verhinderte noch einen größeren Rückstand. Kurz vor Schluss gelang Zahm noch der Anschlusstreffer. Am Ende ein gelungener Test, der den gegenwärtigen Vorbereitungsstand widerspiegelte und aufzeigte, wo in den nächsten Wochen bis zum Saisonstart noch gearbeitet werden muss.

SG Callenberg – Mühlauer FV 4:3 (2:2)

Mühlau: Rosenkantz (46. Schmidt); Ph. Greif (46. St. Greif), Metzler, Klappper, Kempe (46. L. Berthold), Jost, Herfurth, Zahm, Köhler, Herrmann, Berthold; Torfolge: 1:0 (1.), 1:1 Berthold (4.), 1:2 Kempe (36.), 2:2, 3:2, 4:2 (43., 47., 58.), 4:3 Zahm (85.); **Zuschauer:** 20, **Schiedsrichter:** Mühleisen (Meinsdorf)

RKZV Mühlau S339 e.V.

Mühlauer Züchter stellten zur Landesjungtierschau aus

Am 3./4. August fand die 25. Landesrassekaninchenjungtierschau in Tautenhain bei Geithain statt.

Es wurden 1758 Kaninchen von 332 Ausstellern präsentiert.

Aus Mühlau beteiligten sich leider nur 3 Züchter/innen. Thomas Gottschald stellte Deutsche Widder weiß Blauauge aus. Leider war in seiner Zuchtgruppe ein fehlerhaftes Tier, welches mit nicht befriedigend bewertet wurde. Alle anderen drei Tiere erzielten ein sehr gutes Ergebnis.

Christian Brozys stellte die Rasse Kalifornier schwarz-weiß aus. Seine Zuchtgruppe erhielt insgesamt 30/15 Punkte leider war ein gutes Tier in dieser Zuchtgruppe, welches die Punktzahl minderte.

Steffi Gottschald präsentierte Blaugraue Rex mit 32/23 Punkten. Ein sehr gutes Ergebnis. Ein Punkt fehlte ihr zum Titel in dieser Rasse. Für diese spitzen Punktzahl gewann sie die ZDRK Medaille. Es war wie immer eine sehr gute organisierte Schau. Vielen Dank dem Ausrichter.

Die nächste Schau für die Mühlauer Züchter steht schon vor der Tür. Fünf Züchter/innen beteiligen sich am 5. Auerswalder Kaninchentag am 10. August.

Steffi Gottschald, Zuchtwart

Impressum:

Herausgeber: Für den amtlichen Teil: Gemeinde Mühlau, Bürgermeister Frank Petermann, Tel.: 03722/ 608960. Für Druckfehler wird keine Haftung übernommen. **Für den nichtamtlichen Teil:** Leiter der publizierenden Einrichtungen, Vereine, Verbände u.ä. **Anzeigen:** RIEDEL GmbH & Co. KG – Verlag für Kommunal- und Bürgerzeitungen Mitteldeutschland, Inh.: Hannes Riedel, 09244 Lichtenau OT Ottendorf, Telefon: 037208/ 876-100. Es gilt die Anzeigenpreisliste 2016.

Gesamtherstellung: RIEDEL GmbH & Co. KG, 09244 Lichtenau OT Ottendorf, Tel.: 037208/ 876-100, info@riedel-verlag.de

Feuerwehr

Übergabe AED

Am 29. Juni begaben sich 2 Kameraden der FF Mühlau nach Freiberg zur Übergabe der AED. Durch eine zweckgebundene Spende an den Kreisfeuerwehrverband Mittelsachsen, konnten für alle 53 Gemeindefeuerwehren ein sogenannter AED (Automatischer Elektrischer Defibrillator) in Empfang genommen werden. Die Geräte wurden in erster Linie zum Eigenschutz der Einsatzkräfte beschafft. Natürlich können die Geräte auch bei Personen, die sich in einer entsprechenden medizinischen Notlage, befinden zum Einsatz kommen. Um ein optimales Einsetzen des AED zu gewährleisten, wurden die Mühlauer Einsatzkräfte von den beiden Multiplikatoren bereits eingewiesen.



Anzeige(n)



Anzeigentelefon

für gewerbliche und private Anzeigen
Telefon: (037208) 876-200